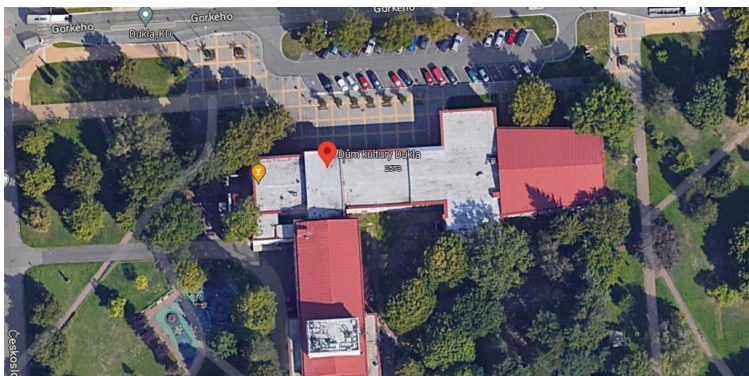


Letní příměstské tábory v Pardubicích a Hradci Králové

Místo konání tábora v Pardubicích: [Kulturní dům Dukla, Gorkého 2573, 530 02 Pardubice V-Zelené Předměstí](#)

Kontaktní údaje: Zbyněk Severa, tel.: 775 708 777

Email: info@detisportu.cz



Místo konání tábora v Hradci Králové: [SPŠ Hradební, Hradební 1029, 50003 Hradec Králové](#) (hlavní vchod)

Kontaktní údaje: Jakub Štěpánek, tel.: 775 707 877

Email: info@detisportu.cz



INFORMACE PŘED NÁSTUPEM NA TÁBOR

1. Pravidelně **každý týden ve středu nebo ve čtvrtek (nejpozději v pátek do 18:00 hod.) rodičům zasiláme kompletní informace o nadcházejícím týdnu prostřednictvím hromadné pošty** (sledujte záložku hromadná pošta, případně složku SPAM), tj. týdenní menu (svačiny, polévka, hlavní pokrm na celý týden), formulář prohlášení o bezinfekčnosti (tento formulář si vytiskněte, vyplňte a přineste první den nástupu na tábor, vzájemně ušetříme mnoho času), informace o plánovaných výletech, seznam vybavení na tábor, odkaz na počasí (v případě předpokladu deště vezměte s sebou pláštěnku, popř. jiné dle uvážení) a další důležité informace o následujícím týdnu.

DŮLEŽITÉ: V případě, že se nahlásíte na následující týden v rozmezí pátek až neděle, tyto informace již není možné zaslat na email, každopádně vše lze dořešit i na místě v den nástupu dítěte a nejedná se o nějaké přehnaně životně důležité informace, bez kterých byste nemohli nastoupit na náš tábor

2. **Prohlášení rodičů o bezinfekčnosti dítěte** (dokument zasílaný v příloze emailů téměř při každé komunikaci), tento dokument si vytiskněte, vyplňte a přineste s sebou první den nástupu. V případě, že nemáte možnost tisku, tyto dokumenty máme připravené i v tištěné podobě na táborech, lze vyplnit první den nástupu na tábor, ale z časových důvodů vás žádáme o přípravu těchto dokumentů
3. **Kopie Evropského zdravotního průkazu** (kopie „kartičky pojištěnce“, opět vás žádáme o přípravu a přinesení okopírované „kartičky pojištěnce“ v první den nástupu na tábor, předešlé zkušenosti se zanecháváním originálu „kartičky pojištěnce“ u nás na táboře jsou komplikací pro nás i pro vás.

4. **Závažné zdravotní komplikace** (podrobný popis zdravotních komplikací, alergií, informace o případném dávkování léků, informace o lécích, informace o asistenci při dávkování léků, v případě, že dítě vykazuje známky onemocnění, důkladně zvažte účast dítěte na našich táborech, buďte ohleduplní k ostatním dětem a rodičům, zvažte také komplikovanost péče o nemocné dítě v průběhu tábora pro naše instruktorky vzhledem k dennímu programu).
5. Veškeré nahlášení dětí, změny v pobytu, zrušení účasti, storno pobytu provádějte prostřednictvím emailu. **Požadavky, přání a ostatní dotazy zasílejte na info@detisportu.cz**, na emailu jsem prakticky 24/7 a vše zaznamenáváme a reagujeme hned, jak jen to je možné. Preferujeme provedení nahlášení, změny v pobytu či zrušení pobytu na následující týden provést každý týden nejpozději do pátku (do 12:00 hod.), ve všedních dnech do 14:00 hod.
6. **Telefonický kontakt je možný každý všední den (pondělí-pátek) od 9:00 do 15:45 hod.** (v čase 7:00 – 9:00 hod. a v čase 15:45 – 16:30 hod. přicházejí a odcházejí děti a jsme velmi časově zaneprázdněni). V případě, že potřebujete zjistit důležité informace, provést nahlášení či změnu mimo uvedený čas (vč. soboty a neděle) a nemůžete tak provést přes email, pošlete nám **SMS**, opět budeme reagovat ihned, jak jen to bude možné.
7. **Potvrzení o účasti dítěte na táboře** vám na vyžádání (dotaz či žádost provedte nejpozději do čtvrtka) budeme vystavovat každý týden vždy v pátek, toto potvrzení můžete využít pro získání příspěvku od různých zdravotních pojišťoven, před samotnou žádostí si ověřte, zda-li vaše zdravotní pojišťovna poskytuje příspěvek na letní tábor, zeptejte se také na požadovaný formulář, případně na požadované dokumenty (většinou se jedná o daňový doklad – námi zasláný na email a potvrzení o provedení platby – dokument z vašeho online bankovníctví).
8. **Storno pobytu dítěte na táboře a vrácení platby** (po odpočtu storno poplatku dle storno podmíněk) na účet objednatele budeme řešit až po skončení celého tábora, tj. v měsíci září. Pošleme vám opravný daňový doklad, který si vytisknete (na opravný daňový doklad napíšete datum přijetí, čitelně číslo bankovního účtu a vlastnoruční podpis, oskenujete a pošlete zpět na náš email). V případě, že budete chtít zrušit pobyt svého dítěte na táboře, kontaktujte nás na emailu info@detisportu.cz.
9. **Kontaktní údaje na pořadatele si uložte do svého mobilu**
Pardubice > Zbyněk Severa, tel.: 775 708 777
Hradec Králové > Jakub Štěpánek, tel.: 775 707 877

INFORMACE PŘI NÁSTUPU NA TÁBOR

1. Předem se omlouváme a žádáme vás o součinnost, strpení a pochopení při pondělním nástupu dětí a pátečním odchodu (přicházet můžete libovolně od 7:00 do 9:00, případně dle vámi požadovaného dřívějšího příchodu), každý týden v pondělí ráno a v pátek odpoledne je hektické období, spousta dotazů, přání, požadavků, informací, apod. Budeme se maximálně snažit vše administrativně a komunikačně zvládnout.
2. **Při příchodu (pouze pondělí)**
Rodiče předávají či vyplňují prohlášení o bezinfekčnosti, předávají okopírovanou „kartičku pojištěnce“ a někteří z vás předávají informace o závažném onemocnění či závažných alergiích dítěte, případně někteří z vás vyplňují souhrnný formulář zdravotní stav dítěte, podávání léků, apod.
3. Děti od nás **dostávají zakoupená barevná trička, stejné jako personál** (různé velikosti dle věku dětí, různé barvy dle skupin > žlutá trička 3-4 let, fialová trička 5-6 let, modrá trička 7-8 let, zelená trička 9-10 let, červená trička 11-15 let) dle svého věku, dle své skupiny (řada z vás žádala o změnu skupiny, např. sourozenci, kamarádi, apod., tuto změnu provedeme přímo na místě dle dohody s rodiči). Děkujeme.
4. Následně **dostávají děti samolepku se svým jménem na tričko** a dostávají samolepku s číslem a mohou jít do šatny, kde si najdou své místo na celý týden (veškeré vybavení si mohou děti zanechat v místě konání tábora po celý týden). Děti ve žluté a fialové skupině dostávají samolepku se jménem i na své ostatní vybavení, není-li učiněno ze strany rodičů. Doporučujeme rodičům dávat dětem obyčejné vybavení a oblečení, občas se může stát, že se při aktivitách mohou zašpinit, anebo oblečení mohou někde zapomenout (výlety, exkurze, apod.). Ideálně vše podepsané (lahvička, batoh, apod.).

5. Při příchodu (pouze středa)

Rodiče vyplňují formulář o plavecké zdatnosti dítěte (plavec/neplavec, zkušenosti a dovednosti plavání, přinesené a doporučení vybavení, které děti musí mít s sebou, apod). Žlutá a fialová skupina chodí na koupaliště odděleně od modré, zelené a červené skupiny a převážná většina chodí na brouzdaliště (cca 20-30 cm hloubka), fialová skupina chodí většinou do dětského bazénu (50-70 cm hloubka), vše dle předaných informací od rodičů.

6. Při příchodu a odchodu (každý den)

Rodiče podepisují souhrnný formulář o předání/vyzvednutí dítěte (každý den podpis při příchodu a i odchodu dětí). V případě, že budete chtít, aby vaše dítě odcházelo samo (umožňujeme pouze dětem v červené skupině), anebo děti bude vyzvedávat jiná osoba než zákonný zástupce či osoba uvedená na přihlášce, budeme požadovat písemný souhlas (stačí vypsát na obyčejný papír, jméno a příjmení dítěte, možný čas odchodu, podpis zákonného zástupce a předat první den nástupu na tábor). Příchod je možný každý den mezi 7:00 – 9:00 hod. a odchod mezi 15:00 – 17:00 hod. vždy v místě konání tábora, nebude-li určeno jinak, avšak není běžnou praxí, že by vyzvednutí bylo na jiném místě než v konání tábora.

7. Při odchodu (v pátek)

Prosíme o pečlivou kontrolu a sbalení všech osobních věcí dítěte, občas se stane, že něco zapomenete, což je pochopitelné. Všechny „ztráty a nálezy“ ponecháváme na jednom místě v příslušné krabici, avšak je nám líto množství zapomenutých věcí. V případě, že si zapomenuté nevyzvednete do konce prázdnin, jsou zapomenuté věci darovány na charitu.

DOPLŇUJÍCÍ INFORMACE O TÁBOŘE

1. Každodenní strava a pitný režim

Dopolední svačiny cca od 9:00 do 9:30 hod. (na snídaně a svačiny jsou většinou k dispozici: chléb, sladké pečivo, rohlíky, housky, toastový chléb, mléko, sýry, šunky a salámy, paštiky, džem, máslo, čaj, cornflakes, voda, šťáva, jogurty, ovoce, zelenina, med a další dle aktuální nabídky).

Polévku a hlavní pokrm podáváme většinou od 11:15 do 12:45 hod. (strava např. rajská omáčka s těstovinami, kuřecí řízek s vařeným bramborem, rizoto, zapečené těstoviny, špagety s rajčatovou omáčkou, znojemská omáčka s houskovým knedlíkem, svíčková s houskovým knedlíkem, zapečené brambory, plněné bramborové knedlíky, holandský řízek se sýrem a bramborovou kaší, čočka s párkem, kuřecí plátek s brambory, sekaná pečeně, ovocné knedlíky, rýžový nákyp a další...zde je uveden jen příklad možné stravy, týdenní menu zasíláme na email vždy týden předem).

Odpolední svačina je podávána cca od 14:30 do 15:00 hod. (odpolední svačiny jsou většinou k dispozici: chléb, sladké pečivo, rohlíky, housky, toastový chléb, bábovky, buchty, mléko, sýry, šunky a salámy, paštiky, džem, máslo, čaj, cornflakes, voda, šťáva, jogurty, ovoce, zelenina, med a další dle aktuální nabídky). Svačiny připravujeme sami, polévku a hlavní pokrm dovážíme a sami vydáváme. Strava je k dispozici prakticky po celý den, děti si mohou přidávat jak polévku, tak hlavní pokrm, nemusejí se ostýchat, případně mohou poprosit personál a na přání jim bude strava zajištěna.

2. Vhodné oblečení

Preferujeme sportovní oblečení, sportovní obuv (rodičům necháváme na zvážení styl a finanční hodnotu oblečení, my preferujeme oblečení, kterému nevádí případné drobné znečištění/ušpinění/poškození, při nejhorším ztráta či zapomenutí při výletech, při cestách za exkurzemi, apod.). Sportovní obuv vhodnou na venkovní i vnitřní povrch (sálové boty se světlou podrážkou).

3. Počasí

Dbejte prosím na aktuální počasí a to nejen v případě deště (pláštěnky, deštník, popř. holínky), ale také v případě slunečného či horkého období (čepice, kšiltovky, sluneční brýle, opalovací krém, apod. dle zvážení a možností).

4. Opalovací krém

Uvítáme i variantu, kdy již ráno namažete děti opalovacím krémem, tak aby se krém hezky vsákl, anebo předejte příslušný opalovací krém dětem do batohu a my se o to postaráme, případně ještě informujte náš personál. Samozřejmě máme opalovací krémy také k dispozici, ale je možné, že to nebude stejná značka a stejný UV faktor, který běžně používáte.

5. **Kontrola výskytu vši**

Rok od roku přibývá případů, kdy při zdravotnické prohlídce dětem vši najdeme. Většinou platí, že dítě musí kvůli tomu příměstský tábor opustit, jelikož naší povinností je zabránit dalšímu šíření v dětském kolektivu.

6. **Prevence klíšťat**

V lokalitách, kde příměstské tábory pořádáme, se klíšťata mohou vyskytovat. Doporučujeme dětem přibalit repelent (nebo podobné prostředky), který klíšťata odpuzuje. Vedoucí oddílu dohlíží na to, aby se děti před případnou akcí v lese, anebo na louce postříkali a chránili se před těmito parazity. Vhodná je také ochrana před komáry, kteří se na příměstských táborech rovněž mohou vyskytovat.

7. **Jak se dozvím, že mé dítě má zdravotní komplikace?**

Na táboře má zdraví dětí na starosti zdravotník

- V případě úrazu, který si vyžádá ošetření v nemocnici, informujeme rodiče telefonicky okamžitě po ošetření a konzultujeme další postup.
- Drobné oděrky, odřená kolena, štípance... jsou ošetřeny a je o nich veden záznam ve zdravotním deníku. Rodičům v těchto případech nevoláme.
- Při nachlazení dítěte informujeme rodiče o zdravotních komplikacích dítěte telefonicky a konzultujeme další postup.
- Rodičům voláme v případě, když se dětem stýská a pláče, zlobí víc než je zdrávo. Opět společně konzultujeme další postup.

8. **Kdy dítě musí opustit příměstský tábor ze zdravotních důvodů?**

- V případě, že jsou dítěti lékařem předepsaná antibiotika.
- V případě úrazu, který dítě výrazně omezuje v činnosti na táboře a lékař další pobyt na táboře nedoporučí.

9. **Kdy dítě musí opustit příměstský tábor z kázeňských důvodů?**

V případě hrubého porušování táborového řádu může být dítě z příměstského tábora vyloučeno.

S táborovým řádem je dítě seznámeno na začátku letního tábora. Jedná se zejména o tyto případy:

- Dítě svévolně, bez vědomí vedoucího opustí prostor příměstského tábora.
- V případě, že dítě opakovaně fyzicky nebo psychicky ubližuje jiným táborníkům.
- V případě, že dítě opakovaně odmítá poslouchat svého vedoucího.

10. **Jak řešíme kázeňské problémy?**

Kázeňské problémy řešíme následovně:

- Nejprve je řešíme v rámci oddílu. Pokud ani to nepomáhá, promluví si s dítětem hlavní vedoucí tábora.
- Další krok je telefonická konzultace problému s rodiči.
- Jestliže ani to nepomůže, je jediným řešením předčasné ukončení účasti dítěte na příměstském táboře a odchod domů bez možnosti finanční náhrady.

Ohledně programových činností a aktivit - náš tábor funguje každoročně ve volnější formě, prázdninovém režimu, tzn., v žádném případě nenutíme všechny děti k námi vytvořenému, připravenému či plánovanému programu, pouze nabízíme a motivujeme k různým aktivitám (sportovní, výtvarné, hudební, tvůrčí, zábavné, vzdělávací, apod.), nefungujeme jako škola, kde je jasně napsaný rozvrh či rozpis a ten se musí dodržovat a zároveň chápeme, že každé dítě je jiné (některé děti rádi sportují, některé děti rádi tvoří, některé děti rádi tančí) a rádi bychom, aby si děti tábor užily a nemusely podléhat nějakým příkazům.

Program (aktivity, výlety a exkurze) je uzpůsoben věku dětí, tj. dle věkové skupiny (žlutá 3-4 let, fialová 5-6 let, modrá 7-8 let, pozn.: tyto dvě skupiny můžeme občas spojovat a dále zelená skupina 9-10 let a červená skupiny 10-15 let, opět tyto skupiny můžeme občas spojit, hlavně při sportovních aktivitách, při výletech, apod.)